



INSTYTUT BADAWCZY LEŚNICTWA
05-090 Sękocin Stary Braci leśnej 3

**Panel Ekspertów „ROZWÓJ”
LASY I GOSPODARKA LEŚNA JAKO INSTRUMENTY
EKONOMICZNEGO I SPOŁECZNEGO ROZWOJU KRAJU**

Termin: 17 września 2014 r.

SESJA 3

**PROBLEMY I PERSPEKTYWY UŻYTKOWANIA LEŚNYCH SUROWCÓW
NIEDRZEWNYCH – ASPEKTY EKONOMICZNE, SPOŁECZNE, REKREACYJNE**

*Dr hab. inż. Paweł STANISZEWSKI, Wydział Leśny, Szkoła Główna Gospodarstwa
Wiejskiego w Warszawie*

Wstęp

Korzystanie z leśnych surowców niedrzewnych można rozpatrywać na wielu płaszczyznach; są to przede wszystkim:

- tradycja;
- naturalna, spontaniczna działalność;
- dziedzina nauk leśnych;
- gałąź gospodarki.

W odniesieniu do ostatniego punktu pojawiają się liczne wątpliwości. Użytkowanie leśnych surowców i produktów niedrzewnych w Polsce tradycyjnie określane jest mianem „uboczne użytkowanie lasu”. Jednoznaczne zdefiniowanie tego pojęcia nie jest proste. Zwykle określa się je jako „dział gospodarki leśnej i dyscyplinę nauki, których przedmiotem jest pozyskiwanie i przygotowywanie do wykorzystania leśnych surowców i produktów, z wyjątkiem drewna” [Encyklopedia leśna, 1991]. Czy jednak uboczne/niedrzewne

użytkowanie lasu jest współcześnie elementem racjonalnej gospodarki? Niewątpliwie jako naturalna, spontaniczna działalność ma ogromne tradycje, a także istotne znaczenie praktyczne, zarówno historyczne jak i współczesne. Natomiast jako dziedzina gospodarki leśnej współcześnie w Polsce nie funkcjonuje; istnieje natomiast poza strukturami i poza kontrolą właściciela lasu, który w dodatku nie czerpie z tytułu udostępniania swoich dóbr korzyści. Ponadto, znaczenie ubocznego użytkowania lasu nie jest obecnie doceniane przez administrację leśną, a zwłaszcza nie jest postrzegane jako potencjalne źródło dochodów. To powoduje, że oszacowanie rzeczywistej wartości ubocznej produkcji leśnej jest obecnie niezmiernie trudne.

W zakresie ubocznego użytkowania lasu obserwuje się wyjątkowy wśród dziedzin leśnictwa rozdźwięk pomiędzy teorią a praktyką. W Polsce i w większości krajów mamy do czynienia z jednej strony ze wzrastającym zainteresowaniem leśnymi surowcami nieдрzewnymi, z drugiej natomiast – z poważnymi niedostatkami dotyczącymi regulacji użytkowania tych surowców oraz wiedzy w zakresie struktury zasobów i możliwości ich wykorzystania. Praktycznemu znaczeniu leśnych surowców ubocznych przez szereg lat nie towarzyszyła żadna idea regulacji, polityki czy też ograniczeń dotyczących ich użytkowania, a jedynym - godnym podkreślenia - wyjątkiem była opracowana przez Grochowskiego [1967] tzw. *Polska koncepcja leśnej produkcji ubocznej*. Obecna sytuacja zmusza do zweryfikowania takiego podejścia. Wynika to między innymi ze zmieniającego się otoczenia leśnictwa, zarówno w kontekście uwarunkowań socjalnych, rynkowych i powiązań międzysektorowych, jak i w świetle funkcji pełnionych przez lasy, a to wymaga przejrzystej kodyfikacji leśnego postępowania [Paschalis-Jakubowicz 2007; Staniszewski 2013].

Zakres, pojęcia, definicje

Jakkolwiek nie istnieje jedno uniwersalne pojęcie charakteryzujące opisywaną sferę gospodarki leśnej, a także jedna obowiązująca definicja takiego pojęcia, to najczęściej w światowej literaturze przywołuje się termin „non-wood forest products” (leśne surowce/produkty nieдрzewne) oraz opracowaną przez ekspertów FAO definicję w brzmieniu: „Non-wood forest products (NWFPs) consist of goods of biological origin other than wood, derived from forests, other wooded land and trees outside forests” (Leśne surowce i produkty nieдрzewne to dobra biologicznego pochodzenia inne niż drewno, pochodzące z lasów, innych terenów zadrzewionych oraz z drzew rosnących poza lasami) [Dembner, Perlis (ed.) 1999].

Biorąc pod uwagę zarówno uwarunkowania międzynarodowe, jak i krajowe, autor niniejszego referatu postanowił zaproponować pewne uporządkowanie pojęć związanych z

niedrzewnym/ubocznym użytkowaniem lasu; poniżej przedstawiono proponowane pojęcia wraz z ich krótkim wyjaśnieniem czy też zdefiniowaniem.

- Leśne surowce niedrzewne – produkty materialne nie będące drewnem, pobierane z ekosystemów leśnych, plantacji oraz z drzew rosnących poza lasami.
- Użytkowanie leśnych surowców niedrzewnych – korzystanie z produktów materialnych nie będących drewnem, pobieranych z ekosystemów leśnych, plantacji oraz z drzew rosnących poza lasami.
- Leśne produkty niedrzewne (lub: leśne surowce i produkty niedrzewne) – dobra materialne nie będące drewnem, pobierane z ekosystemów leśnych, plantacji oraz z drzew rosnących poza lasami, a także dobra niematerialne (usługi, korzyści, świadczenia) wynikające z pełnienia przez las funkcji pozaprodukcyjnych.
- Niedrzewne użytkowanie lasu (lub: użytkowanie leśnych surowców i produktów niedrzewnych) – pozyskiwanie leśnych surowców niedrzewnych oraz korzystanie z pozaprodukcyjnych funkcji lasu.

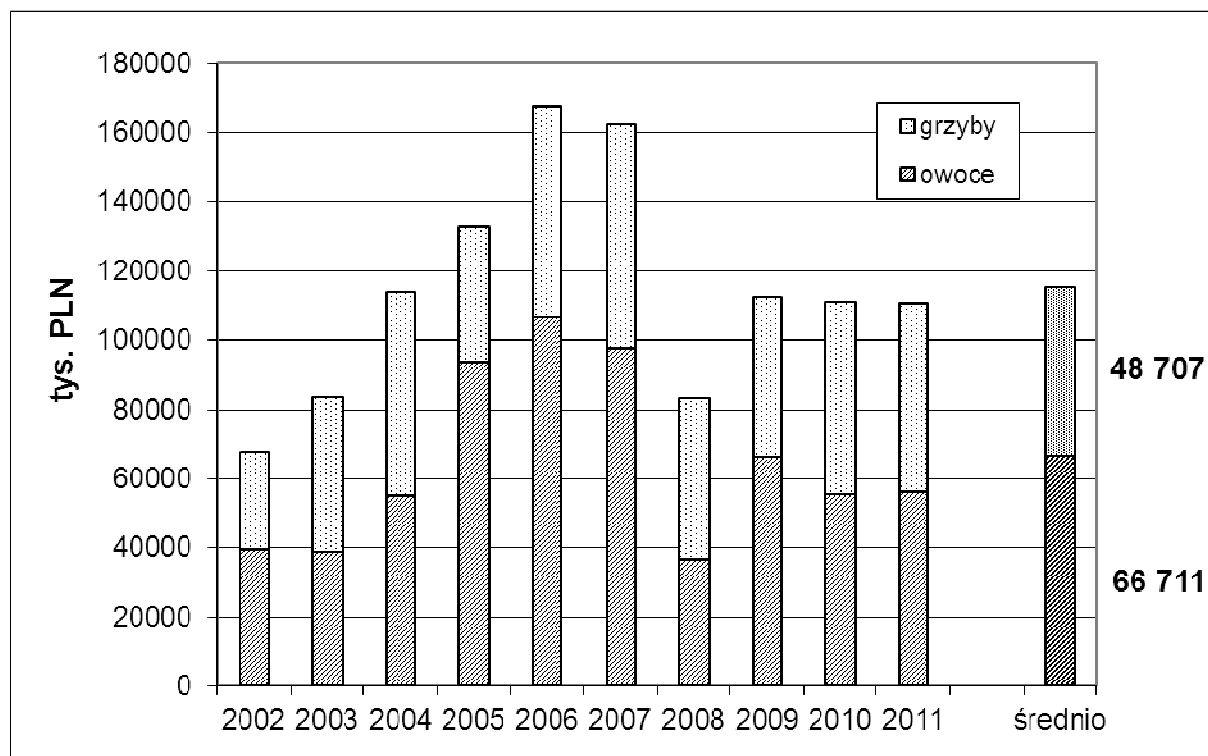
Ostatnie z powyższych pojęć może być utożsamiane z funkcjonującym nadal „ubocznym użytkowaniem lasu” z tym wszakże zastrzeżeniem, że w pewnych okolicznościach pewne dobra „niedrzewne” nie mają drugorzędного znaczenia, a więc w istocie nie są „uboczne”, lecz „główne”.

Zdaniem autora, spośród powyższych terminów najpełniej charakteryzują rozpatrywaną gałąź gospodarki następujące: „leśne produkty niedrzewne” oraz „niedrzewne użytkowanie lasu” [Staniszewski 2013].

Uwarunkowania ekonomiczne

Podstawowym problemem w ocenie rzeczywistego znaczenia użytkowania leśnych surowców i produktów niedrzewnych jest brak systemu gromadzenia i przepływu informacji dotyczących wielkości zasobów oraz skali ich użytkowania. Dotyczy to przede wszystkim dóbr powszechnie dostępnych, przedmiotów zbieractwa – a więc zasobów runa leśnego: owoców, roślin leczniczych i grzybów jadalnych. Aktualnie, w związku z prywatyzacją spółek trudniących się skupem płodów runa leśnego, brak jest wiarygodnych, pełnych informacji na temat rzeczywistego pozyskiwania tych surowców w lasach. Informacje dostępne w opracowaniach statystycznych [GUS. Leśnictwo. 1960 – 2012] należy więc interpretować bardzo ostrożnie, zwłaszcza dane z lat 1993 – 1996, które nie obejmują surowców skupowanych bezpośrednio przez podmioty gospodarcze prowadzące działalność w zakresie produkcji artykułów spożywczych i napojów. Nie obejmują one ponadto

wielkości płodów zbieranych na użytek własny, co zwłaszcza w przypadku grzybów prawdopodobnie jest wielkością znaczną, chociaż do niedawna brak było na ten temat wiarygodnych szacunków (ryc. 1.).



Ryc. 1. Porównanie wartości skupowanych leśnych owoców oraz grzybów jadalnych w latach 2002 – 2011 [Leśnictwo 2003 – 2012. GUS]

Według Grzywacza [2010], indywidualny zbiór grzybów stanowi około 60% całości; zbiór, którego efektem jest sprzedaż przydrożna i targowiskowa – około 10%; część zbioru przeznaczona do skupu przemysłowego i na eksport – około 30%. W oparciu o powyższe szacunki oraz dostępne dane publikowane przez GUS, można wnioskować, że przeciętnie w latach 2006 – 2008 całkowite zbiory grzybów w lasach wynosiły około 100 tys. ton rocznie, co oznacza wartość około 740 mln. zł [Grzywacz 2010]. Wielkości te, choć szokująco wysokie, niewiele odbiegają od informacji publikowanych przez Orłosia [1946], dotyczących okresu międzywojennego.

Znaczenie owoców i grzybów leśnych jako źródła dochodu lokalnych społeczności jest ogromne. Nowacka [2012] przeprowadziła badania dotyczące kierunków wykorzystania dóbr leśnych istotnych dla rozwoju i podtrzymania dobrostanu rodzin. Badania były prowadzone wśród kobiet, mieszanek małych osiedli i miejscowości z całej Polski. Okazało się, że dla 73% ankietowanych las stanowi poważne źródło dodatkowego przychodu, podnosząc standard życia rodziny. W tym zakresie, najistotniejsze są zasoby runa leśnego. Dla 64%

ankietowanych podstawowym sposobem korzystania z dóbr lasu jest zbiór owoców, wśród których wymieniono borówkę czernicę (78%), malinę i poziomkę (ponad 60%), jeżynę (ok. 50%), borówkę brusznicę (ok. 20%) i żurawinę (2,5%). Jeszcze większe znaczenie mają grzyby leśne – 73% respondentów zbiera grzyby, a spośród nich co piąta osoba przyznaje, że zbiory są przeznaczone na sprzedaż. Przeciętna rodzina zbiera w sezonie kilkaset kilogramów grzybów, a na sprzedaż zbierane są głównie pieprznik jadalny (kurka), podgrzybek brunatny i borowik szlachetny.

W odniesieniu do rozwoju regionalnego, znaczenie leśnych surowców i produktów nieдрzewnych przewyższa niekiedy znaczenie produkcji drzewnej. Dotyczy to w szczególności tych dóbr, które są – na określonych warunkach - powszechnie dostępne, a więc tych, które w istocie wynikają z pełnienia przez las funkcji publicznych [Grzywacz 2001; Michałowski 2011; Morawiak 2011, Nowacka 2012; Staniszewski 2011; Śliwka 2011; 2012].

Przykładowo, według badań prowadzonych w okolicach Olsztyna, miesięczny dochód z tytułu zbioru grzybów wynosi od 450 do 3000 zł na osobę [Nawrocki 2013], natomiast na południowym Mazowszu – od 1200 do 1600 zł na osobę [Pawlukojć-Bojarska 2004]. Z kolei z badań Barszcz (2006) wynika, że przeciętna wiejska rodzina w Polsce w ciągu sezonu zbiera 110 kg owoców leśnych oraz 70 kg grzybów, z czego około 60% przeznaczają na sprzedaż.

W świetle opublikowanych wyników badań, znaczenie użytkowania leśnych surowców i produktów nieдрzewnych dla społeczności lokalnych zależy od wielu czynników: instytucjonalnych, ekonomicznych, demograficznych oraz od struktury zasobów leśnych [Barszcz, Suder 2009 za Jansea, Ottitschb, 2005]. Ich znaczenie regionalne jest coraz powszechniej doceniane, ale nie w pełni rozpoznane. Barszcz [2005; 2006a; Barszcz, Suder 2009] prowadziła badania dotyczące porównania znaczenia tych dóbr dla mieszkańców małych miejscowości oraz dużych miast w Polsce. Przeprowadzono badania ankietowe na obszarze całego kraju (442 respondentów, 30 pytań). Stwierdzono, że dla mieszkańców wsi i małych miast leśne surowce i produkty nieдрzewne, głównie jagody i grzyby, są istotnym źródłem dochodów. Z drugiej strony, niski poziom zamożności lokalnych społeczności jest problemem w kontekście rozwoju rynku tych produktów. Mieszkańcy dużych miast traktują pozyskiwanie dóbr leśnych przede wszystkim jako element rekreacji, nie zaś jako źródło dochodów. Zebrane owoce i grzyby w większości zużywają na własne potrzeby. Wśród ankietowanych wykazano zależność między poziomem użytkowania surowców nieдрzewnych a sytuacją ekonomiczną gospodarstw domowych [Barszcz, Suder 2009].

Rozwój obszarów wiejskich jest w znaczącym stopniu uzależniony od użytkowania leśnych surowców i produktów nieдрzewnych. Poznanie skali tej zależności jest jednak nadal wyzwaniem, ponieważ w dużej mierze uboczne użytkowanie lasu przybiera formę niekontrolowanej eksploatacji, a wynika to między innymi z faktu, który należy podkreślić po raz kolejny: znaczenie ubocznego użytkowania lasu jako gałęzi gospodarki leśnej nie jest obecnie właściwie doceniane [Staniszewski 2011].

Wiedza o zasobach

Istotnym, dotąd nie w pełni rozwiązany problemem jest inwentaryzacja zasobów. Jedną z głównych zasad propagowanej przez Grochowskiego *Polskiej koncepcji leśnej produkcji ubocznej* była konieczność rozpoznania zasobów użytkowanych dóbr, jako warunek przejścia od niekontrolowanej eksploatacji do racjonalnego użytkowania [Grochowski, Zdanowski 1968]. O ile w przypadku takich surowców jak żywica (i inne wydzieliny), kora czy cetyna drzew leśnych, informacja o zasobach jest w zasadzie pełna, to w przypadku surowców runa leśnego stan wiedzy o zasobach nie jest satysfakcjonujący [Ostalski 1997; Staniszewski 2013]. Ogólną i szczegółową inwentaryzację zasobów runa leśnego prowadzono w okresie powojennym na znaczną skalę. Ideą prowadzonych wówczas prac było opracowanie dla najważniejszych gatunków tablic wydajności, wykazujących istniejącą i możliwą do pozyskania masę płodów, w zależności od warunków środowiskowych oraz stopnia urodzaju, a w konsekwencji ustalenie zapasu i dopuszczalnych rozmiarów użytkowania określonych gatunków. Ilościowe rozpoznanie baz było uzupełniane badaniami dotyczącymi jakości płodów (w zależności od warunków środowiskowych, atmosferycznych, techniki pozyskiwania itp.) i przydatności do bezpośredniego spożycia lub do celów przetwórczych [Grochowski 1967; Zdanowski 1973].

W latach 90. XX wieku kontynuowano prace związane z rozpoznaniem zasobów leśnych surowców ubocznych, a także zmierzające do określenia zasad racjonalnego gospodarowania tymi zasobami, z uwzględnieniem potrzeb ochrony środowiska. W 1998 roku, przy wsparciu Lasów Państwowych, przeprowadzono inwentaryzację ankietową czterech gatunków roślin objętych częściową ochroną, będących ważnymi surowcami zielarskimi: konwalii majowej, kopytnika pospolitego, kruszyny zwyczajnej i mącznicy lekarskiej. Inwentaryzacji towarzyszyły badania zasobności, a także wpływu wielkości i metod zbioru na ich występowanie. Należy podkreślić, że na przełomie XX i XXI wieku szczegółowa inwentaryzacja była już realizowana tylko sporadycznie. Współcześnie nadal podkreśla się konieczność rozpoznania bazy surowcowej zasobów leśnych surowców

niedrzewnych. Jednakże przy aktualnym podejściu do organizacji ubocznego użytkowania lasu, zwłaszcza zasobów runa, nie wydaje się realne prowadzenie bezpośredniej, szczegółowej i kompleksowej inwentaryzacji. W praktyce szczegółowa inwentaryzacja wykonywana jest tylko w szczególnych przypadkach, przede wszystkim w odniesieniu do gatunków zagrożonych lub objętych ochroną częściową [Kalinowski 2001].

Regulacje

W polskim prawodawstwie istnieje szereg aktów prawnych i wewnętrznych rozporządzeń, bezpośrednio lub pośrednio odnoszących się do użytkowania leśnych surowców niedrzewnych, w szczególności do użytkowania zasobów runa leśnego. Są to między innymi: *Ustawa z dnia 28 września 1991 r. o lasach (Dz.U. 1991 nr 101 poz. 444, tekst ujednolicony)*; *Rozporządzenie Ministra Ochrony Środowiska, Zasobów Naturalnych i Leśnictwa z dnia 28 grudnia 1998 r. w sprawie szczegółowych zasad ochrony i zbioru płodów runa leśnego oraz zasad lokalizowania pasiek na obszarach leśnych (Dz.U. 1999 nr 6 poz. 42)*; *Ustawa z dnia 16 kwietnia 2004 r. o ochronie przyrody (Dz.U. 2004 nr 92 poz. 880; tekst ujednolicony)*; *Rozporządzenie Ministra Środowiska z dnia 5 stycznia 2012 r. w sprawie ochrony gatunkowej roślin (Dz.U. 2012 nr 0 poz. 81)*; *Rozporządzenie Ministra Środowiska z dnia 9 lipca 2004 r. w sprawie gatunków dziko występujących grzybów objętych ochroną (Dz.U. 2004 nr 168 poz. 1765)*; *Rozporządzenie Ministra Środowiska z dnia 12 października 2011 r. w sprawie gatunków dziko występujących zwierząt objętych ochroną (Dz.U. 2011 nr 237 poz. 1419)*; *Ustawa z dnia 13 października 1995 r. Prawo łowieckie (Dz.U. 1995 Nr 147 poz. 713, tekst ujednolicony)*; *Ustawa z dnia 25 sierpnia 2006 r. o bezpieczeństwie żywności i żywienia (Dz.U. 2006 nr 171 poz. 1225, tekst ujednolicony)*; *Rozporządzenie Ministra Zdrowia z 17. maja 2011 r. w sprawie grzybów dopuszczonych do obrotu lub produkcji przetworów grzybowych, środków spożywczych zawierających grzyby oraz uprawnień klasyfikatora grzybów i grzyboznawcy (Dz.U. 2011 nr 115 poz. 672)*.

Istnieją również wewnętrzne regulacje, pośrednio odnoszące się do ubocznego użytkowania lasu, między innymi: *Zarządzenie nr 11a Dyrektora Generalnego Lasów Państwowych z dnia 11.V.1999 w sprawie doskonalenia gospodarki leśnej na podstawach ekologicznych*; *Instrukcja urządzania lasu. Załącznik do Zarządzenia nr 55 Dyrektora Generalnego Lasów Państwowych z dnia 21 listopada 2011 r. Zasady hodowli lasu, wprowadzone w życie zarządzeniem Nr 53 dyrektora generalnego Lasów Państwowych z dnia 21 listopada 2011 r.*

Wymienione powyżej dokumenty nie rozwiązują w pełni kwestii regulacji ubocznego użytkowania lasu w Polsce. Wymagają one stałej weryfikacji. Przykładowo, w obowiązującej od 2011 roku „Instrukcji urządzania lasu” znajdują się nadal zapisy dotyczące możliwości pozyskiwania żywicy czy kory garbarskiej, które to surowce od kilkadziesiąt lat nie są już pozyskiwane.

Podstawowym problemem regulacji ubocznego użytkowania lasu w Polsce nie jest brak stosownych narzędzi prawnych, lecz fakt, że wspomniane rozporządzenia nie są w praktyce respektowane, a niekiedy nawet w ogóle nie są znane [Kapuściński 2001; 2007a; 2007b]. Przykładem jest Ustawa o lasach, w której znajdują się zapisy o obowiązku podpisania umowy z nadleśnictwem w przypadku pozyskiwania płodów runa leśnego dla celów handlowych i przemysłowych. Przepisy te w ogóle nie są przestrzegane w odniesieniu do istotnych komercyjnie grzybów i jagód; sporadycznie umowy takie podpisywane są w odniesieniu do surowców niszowych. Zdaniem autora, głównym kierunkiem zmian w tym zakresie powinno być położenie nacisku na kontrolę i regulację obrotu i rynku, w mniejszym zaś stopniu na kwestię organizacji pozyskiwania lub zbioru określonych dóbr. Pierwszym wyzwaniem powinno być dążenie do zmian tych zapisów w ustawie o lasach, które zobowiązują do podpisywania umów z nadleśnictwem w przypadku przemysłowego zbioru owoców i grzybów leśnych.

Uwagę zwraca brak jednolitego, skierowanego do leśników - praktyków zbioru zasad postępowania w odniesieniu do użytkowania leśnych surowców nieдрzewnych [Staniszewski 2004]. Konieczność opracowania takiego zbioru zasad dostrzegano od szeregu lat. W 1997 roku w Katedrze Użytkowania Lasu SGGW, przy współudziale badaczy z innych ośrodków naukowych w Polsce zajmujących się użytkowaniem lasu, opracowano dokument pt. „Założenia i zasady użytkowania lasu w trwałej i zrównoważonej gospodarce leśnej” [Paschalis (ed.) 1997]. W oparciu o ten dokument, przy współpracy z praktykami, w 2003 roku powstał projekt „Zasad użytkowania lasu” – dokumentu mającego regulować szeroko pojęte użytkowanie lasu; odnoszący się również do użytkowania leśnych surowców nieдрzewnych [Paschalis-Jakubowicz (ed.) 2003; Paschalis-Jakubowicz 2004]. Kolejnym krokiem w zakresie naukowych podstaw użytkowania lasu było opracowanie zadania badawczego zatytułowanego „Certyfikacja gospodarki leśnej w użytkowaniu lasu w Polsce”. Głównym celem tematu badawczego było przedstawienie koncepcji certyfikacji gospodarki leśnej w użytkowaniu lasu w systemie PEFC, a następnie opracowanie zasad i reguł postępowania, umożliwiających spełnienie wymogów stawianych przez PEFC i uzyskanie przez jednostkę podlegającą audytowi PEFC – odpowiedniego certyfikatu. W ramach tego

projektu opracowano koncepcję zasad i zaleceń dotyczących gospodarowania leśnymi dobrami nieдрzewnymi w kontekście spełnienia wymogów certyfikacyjnych [Paschalis-Jakubowicz P. (ed.) 2009]. Żadne z powyższych opracowań nie doczekało się do tej pory implementacji. Wydaje się, że wdrożenie takich zasad mogłoby się przyczynić do uporządkowania nieдрzewnego użytkowania lasu w Polsce jako dziedziny gospodarki leśnej.

Aspekty rekreacyjne

Atrakcyjność obszarów leśnych jako miejsca wypoczynku w dużej mierze wiąże się z walorami rekreacyjnymi, krajobrazowymi lasu, ale także z powszechną dostępnością płodów runa leśnego. Zbiór leśnych owoców i grzybów nie tylko w Polsce ale i w innych krajach Europy jest ważnym elementem tradycji, popularnym sposobem spędzania czasu wolnego w lesie. Nieдрzewne użytkowanie lasu wykazuje zatem silne związki z funkcjami rekreacyjnymi lasu. Okazuje się, że zbiór jagód i grzybów - obok spacerów i jazdy rowerem - należy w Polsce do formy rekreacji najczęściej podejmowanych przez użytkowników obszarów leśnych, niezależnie od uwarunkowań lokalizacyjnych [m.in.: Gołos, Janeczko 2000; Janeczko 2013]. Rosnące znaczenie funkcji społecznych lasu, wymusza konieczność właściwego udostępnienia i przystosowania lasów dla celów rekreacyjnych, co z kolei wiąże się m.in. z potrzebą rozpoznania wielkości ruchu turystyczno-rekreacyjnego w lasach i ustaleniem potrzeb i preferencji wypoczywających.

Występowanie i możliwość pozyskiwania grzybów i owoców leśnych przyczynia się niewątpliwie do wzrostu znaczenia pozaprodukcyjnych, a w szczególności rekreacyjnej funkcji lasu. Jednakże, zbieranie płodów runa leśnego jest typem zachowań turystyczno-rekreacyjnych znacząco oddziaływujących na środowisko. Wymaga zatem, podobnie jak i inne rodzaje aktywności rekreacyjnej w lesie, wprowadzenia odpowiednich uregulowań pranych i właściwego ukierunkowania, w tym specjalistycznego zagospodarowania lasu. W kontekście problematyki zbioru grzybów i owoców leśnych na uwagę zasługują przede wszystkim tzw. grzyboparkingi, czyli miejsca postoju tworzone specjalnie z myślą o amatorach zbioru grzybów, jak również ścieżki edukacyjne [Janeczko 2013].

Perspektywy rozwoju

W zakresie nieдрzewnego użytkowania lasu zachodziły i nadal zachodzą dynamiczne zmiany. Zaniechano żywicowania, pozyskiwania kory garbarskiej czy karpiny. Nadal jednak ogromne znaczenie mają powszechnie dostępne zasoby runa leśnego, zwłaszcza owoce i

grzyby, szczególnie w kontekście rozwoju obszarów wiejskich. Znaczenie to należy rozpatrywać w wielu aspektach, przede wszystkim:

- zbieractwo jako bezpośrednie źródło dochodów;
- komercjalizacja korzyści pozaprodukcyjnych;
- możliwość rozwoju firm związanych z obrotem i przetwórstwem surowców i produktów.

Pierwszy punkt nie wymaga komentarza. Można jedynie powtórzyć, że wyniki badań Barszcz [2006; Barszcz, Suder 2009] wskazują, że dla mieszkańców wsi i małych miast surowce i produkty runa leśnego są przede wszystkim istotnym źródłem dochodu, natomiast mieszkańcy dużych miast traktują pozyskiwanie dóbr leśnych jako element rekreacji. To z kolei powinno zwrócić uwagę na kolejne wyzwanie, dotyczące ewentualnej komercjalizacji wybranych pozaprodukcyjnych funkcji lasu. Konieczne jest tu działanie systemowe, które – umożliwiając czerpanie korzyści np. z kwalifikowanej turystyki – zapewni utrzymanie powszechnej dostępności lasów.

W kontekście rozwoju przedsiębiorczości związanej z przetwórstwem nieдрzewnych surowców leśnych, Kalinowski [2010] zwraca uwagę na szereg barier i ograniczeń. Analizuje bariery przyrodnicze i techniczne, ekonomiczne, polityczne, a także mentalne i społeczne. Jednak przeprowadzony, na podstawie informacji z zasobów internetowych, przegląd działalności sektora przetwórstwa owoców i grzybów leśnych wykazał, że na rynku działa znaczna ilość prężnych i rozwijających się przedsiębiorstw, coraz częściej stosujących nowoczesne, niekiedy innowacyjne technologie przetwórstwa [Kalinowski 2007].

Analizując perspektywy rozwoju opisywanej sfery leśnictwa należy podkreślić, że nieдрzewne użytkowanie lasu – to nie tylko i nie przede wszystkim historia. To przyszłość leśnictwa; to przede wszystkim ogromna szansa promocji Lasów Państwowych, ich otwarcia na rosnące potrzeby społeczne – zarówno w aspekcie materialnym, jak i korzystania z funkcji pozaprodukcyjnych. W tym miejscu warto wspomnieć o tzw. produktach niszowych, które w wielu regionach pojawiają się na rynku, czasem tylko lokalnym, czasem nawet międzynarodowym. Jest to obszar nie w pełni wykorzystany, zasługujący na szczególną uwagę – i na promocję. Można tu wymienić między innymi udane próby wprowadzenia na rynek produktów tradycyjnych, trochę zapomnianych, np. „kawy” ze zmielonych suszonych żołądzi, mąki żołądziowej, piwa jałowcowego czy żołądziowego – i wielu innych. Panująca moda na życie w zgodzie z naturą z pewnością może sprzyjać rozwojowi tego sektora gospodarki. Poza tym, sukces takich produktów należy rozpatrywać w kategoriach promocji regionów, z których te dobra pochodzą.

Podsumowanie

Wskazane powyżej znaczenie leśnych surowców nieдрzewnych we współczesnym leśnictwie skłania do poważniejszego potraktowania tej dziedziny w kontekście budowania narodowego programu leśnego. Czerpanie wzorów z istniejących programów leśnych krajów Europy w zasadzie nie wchodzi w rachubę: okazuje się bowiem, że w zdecydowanej większości krajów w narodowych programach nie ma nawet wzmianki o użytkowaniu leśnych surowców nieдрzewnych. Tam, gdzie ta tematyka się pojawia (m.in. Austria, Finlandia, Słowacja, Szwecja), najczęściej są to suche i niepełne informacje o rynku płodów leśnych, odniesienia do nielicznych i enigmatycznych regulacji użytkowania, bądź też ogólnikowe stwierdzenia, że problem jest istotny i godny zainteresowania. Przykładowo, w programie szwedzkim znajduje się stwierdzenie, że dla wielu właścicieli lasów korzyści z użytkowania leśnych surowców i produktów nieдрzewnych mogą być istotniejsze od użytkowania drewna. Z kolei w raporcie austriackim pojawia się spostrzeżenie, że w Europejskiej Strategii Leśnictwa podkreśla się znaczenie wielofunkcyjności lasów, w tym użytkowania surowców nieдрzewnych. Jedynie w raporcie słowackim znajdujemy otwarte stwierdzenie, że kraj ten nie posiada żadnego systemu dotyczącego użytkowania i rynku tych dóbr, jak również dotyczącego korzystania z pozaprodukcyjnych funkcji lasu.

Gospodarowanie leśnymi nieдрzewnymi surowcami, produktami i usługami wymaga międzysektorowego i wielopoziomowego zarządzania (na poziomie zarówno krajowym, regionalnym jak i lokalnym). Ważną rolę odgrywa polityka dotycząca przetwarzania, marketingu oraz handlu surowcami i produktami nieдрzewnymi (między innymi: wspomaganie tworzenia małych przedsiębiorstw, rozwój technologii i jej dostępność, programy szkoleniowe, inicjatywy fiskalne, promocja eksportu produktów). W skali globalnej, brak mechanizmów marketingowych odnoszących się do dystrybucji leśnych surowców i produktów nieдрzewnych uważa się za jedną z przyczyn ograniczania, zaniechania, a z drugiej strony – nadmiernej eksploatacji lasów.

Z pewnością należy dążyć do usprawnienia przepływu informacji i ich uwiarygodnienia. Oznacza to konieczność ograniczenia, a w konsekwencji wyeliminowania niekontrolowanego rynku leśnych surowców i produktów nieдрzewnych. Działania w tym kierunku muszą skupiać się nie tylko i nie przede wszystkim na zaostreniu egzekwowania obowiązującego prawa. Muszą być uwzględnione uwarunkowania socjoekonomiczne lokalnych społeczności oraz poszanowanie powszechnej tradycji korzystania z dóbr leśnych.

Niewątpliwie istnieje potrzeba i możliwość zbudowania systemu/strategii nieдрzewnego użytkowania lasu; jest to jeden z warunków zapewnienia tej sferze gospodarki

perspektyw rozwoju. Tymczasem praktycznie nigdzie w Europie nie istnieje jednolity system nieдрzewnego użytkowania lasu. W większości krajów dostrzega się istotne braki, przede wszystkim w zakresie przepływu informacji dotyczących zasobów oraz pozyskiwania surowców nieдрzewnych. Podkreślana jest potrzeba lepszego rozpoznania potencjału dóbr leśnych, opracowania strategii marketingowej; powszechne są opinie, że gospodarowanie leśnymi nieдрzewnymi surowcami, produktami i usługami wymaga zarządzania na poziomie międzysektorowym. Nie zaobserwowano natomiast konkretnych działań, będących konsekwencją tych stwierdzeń.

Literatura

Główny Urząd Statystyczny. Roczniki Statystyczne. Leśnictwo. 1960 – 2012.

Gołos P., Janeczko E., 2000: Pozaprodukcyjne funkcje lasu i źródła ich finansowania w opinii Polaków. Badania opinii publicznej OBOP, w: Potrzeby społeczne w zakresie pozaprodukcyjnych (publicznych) funkcji lasu, źródła ich finansowania oraz konsekwencje dla gospodarki leśnej na przykładzie wybranych regionów kraju, dokumentacja naukowa, Warszawa, IBL

Grochowski W. 1967. Polska koncepcja leśnej produkcji ubocznej w teorii i w praktyce. Sylwan nr 11: 1-8.

Grochowski W., Zdanowski A. 1968. Rozpoznanie baz surowcowych dolnych warstw lasu jako podstawa racjonalnej gospodarki ich zasobami. Prace IBL Nr 365; 21. PWRiL Warszawa.

Grzywacz A. 2001. Rola lasów i leśnictwa w rozwoju regionalnym. Problematyka Narodowych Programów Leśnych. Postępy techniki w leśnictwie nr 80.

Grzywacz A. 2010. Wartość rynkowa zbiorów grzybów jadalnych z polskich lasów. Sylwan R.154 (11):731-741

Janeczko E. 2013. Uboczne użytkowanie lasu a rozwój turystyki i rekreacji w lasach. Postępy Techniki w Leśnictwie Nr 124: 41-46.

Kalinowski M. 2001. Zasoby wybranych roślin częściowo chronionych w lasach państwowych. Sylwan nr 11: 21-30.

Kalinowski M. 2007. Przetwórstwo leśnych owoców i grzybów w Polsce. Postępy Techniki w Leśnictwie, 99: 35-39.

Kalinowski M. 2010. Bariery rozwoju nieдрzewnej produkcji leśnej w wybranych krajach europejskich. Leśne Prace Badawcze (Forest Research Papers), Vol. 71 (4): 407–413.

Kapuściński R., 2001. Uboczne użytkowanie lasu w warunkach zrównoważonej gospodarki leśnej. Postępy techniki w leśnictwie. Nr 77: 15-21.

Kapuściński R., 2007(a): Regulacje prawne i organizacja użytkowania leśnych surowców nieдрzewnych. Las to nie tylko drewno. SITLiD. Warszawa.

- Kapuściński R., 2007(b). Wybrane problemy użytkowania zasobów leśnych surowców nieдрzewnych w Państwowym Gospodarstwie Leśnym Lasy Państwowe. Postępy techniki w leśnictwie. Nr 99: 7-12.
- Michałowski P. 2012. Handel przydrożny płodami runa leśnego (na przykładzie grzybów jadalnych) na terenie Nadleśnictwa Drewnica. Praca inżynierska wykonana w Katedrze Użytkowania Lasu SGGW. Warszawa.
- Morawiak K. 2011. Uboczne użytkowanie lasu ze szczególnym uwzględnieniem pozyskania grzybów na terenie leśnictwa Dierzguny (Nadleśnictwo Nowe Ramuki). Praca magisterska wykonana w Katedrze Użytkowania Lasu SGGW. Warszawa.
- Nawrocki M. 2013. Użytkowanie zasobów runa leśnego na terenie leśnictwa Łalka w latach 2011-2012. Praca inżynierska wykonana w Katedrze Użytkowania Lasu SGGW. Warszawa.
- Nowacka W. Ł. 2012. Wykorzystanie dóbr lasu – punkt widzenia społeczności lokalnej. Studia i Materiały Centrum Edukacji Przyrodniczo-Leśnej. Lasy dla ludzi – ludzie dla lasów. R. 14. Zeszyt 32/3: 155-160.
- Orłóś H. 1946. Produkcja i handel grzybami w Polsce. Instytut Badawczy Leśnictwa. Kraków.
- Ostalski R. 1997. Problemy wykorzystania biomasy leśnej. Postępy Techniki w Leśnictwie Nr 63.
- Paschalis P. (ed.) 1997. Założenia i zasady użytkowania lasu w trwałej i zrównoważonej gospodarce leśnej. Ministerstwo Ochrony Środowiska i Zasobów Naturalnych. Warszawa, maj 1997.
- Paschalis-Jakubowicz P. (ed.) 2003. Zasady użytkowania lasu w Państwowym Gospodarstwie Leśnym Lasy Państwowe. Projekt wykonany na zlecenie Dyrekcji Generalnej Lasów Państwowych. Warszawa.
- Paschalis-Jakubowicz P. 2004. Zasady użytkowania lasu w Polsce. Biblioteczka leśniczego. Zeszyt 194. Wyd. Świat, Warszawa.
- Paschalis-Jakubowicz P. (ed.) 2009. Certyfikacja gospodarki leśnej w użytkowaniu lasu w Polsce. Sprawozdanie końcowe z tematu badawczego wykonanego na zlecenie DGLP. Warszawa.
- Paschalis-Jakubowicz P. 2007. Różne oblicza użytkowania ubocznego lasu. Las to nie tylko drewno. Wydawnictwo Świat. Warszawa.
- Pawlukojć-Bojarska P. 2004. Wybrane społeczne i ekonomiczne aspekty użytkowania runa leśnego na terenie Leśnictwa Ksawerów. Praca magisterska wykonana w Katedrze Użytkowania Lasu SGGW. Warszawa.
- Staniszewski P. 2004. Współczesność i perspektywy rozwoju ubocznego użytkowania lasu. Współczesne problemy wielofunkcyjnego gospodarstwa leśnego – las bliżej społeczeństwa. Polskie Towarzystwo Leśne.
- Staniszewski P. 2011: Znaczenie ubocznego użytkowania lasu w rozwoju obszarów wiejskich. [w]: Współczesne problemy ekonomiki leśnictwa. s: 254 – 262. Instytut Badawczy Leśnictwa; Polskie Towarzystwo Leśne. Sękocin Stary; Warszawa.
- Staniszewski P. 2013. Uwarunkowania budowy systemu nieдрzewnego użytkowania lasu. Rozprawy Naukowe i Monografie, seria 425. Wydawnictwo SGGW. Warszawa.

Śliwka A. 2011. Kulturowe i promocyjne uwarunkowania użytkowania grzybów jadalnych. Praca inżynierska wykonana w Katedrze Użytkowania Lasu SGGW. Warszawa.

Śliwka A. 2012. Promocyjne, kulturowe i edukacyjne aspekty bartnictwa w Lasach Spalskich. Praca magisterska wykonana w Katedrze Użytkowania Lasu SGGW. Warszawa.

Zdanowski A. 1973. Fenologiczne podstawy prognozowania urodzaju borówki czernicy (*Vaccinium myrtillus* L.) w Polsce. Rozprawa doktorska wykonana w IBL w Zakładzie Ubocznej Produkcji Leśnej. Warszawa.